

KENWOOD

KDC-4757SD KDC-3657SD

CD-RECEIVER

INSTRUCTION MANUAL

CD-RECEIVER

BEDIENUNGSANLEITUNG

CD-РЕСИВЕР

ІНСТРУКЦІЯ ПО ЕКСПЛУАТАЦІИ

CD-РЕСИВЕР

ІНСТРУКЦІЯ З ЕКСПЛУАТАЦІИ

JVC KENWOOD Corporation



Изделие изготовлено во Франции

© 2012 JVC KENWOOD Corporation



GET0857-004A (EF)

СОДЕРЖАНИЕ

ПОДГОТОВКА К ЭКСПЛУАТАЦИИ	2
ОСНОВНЫЕ СВЕДЕНИЯ	3
НАЧАЛО ЭКСПЛУАТАЦИИ	4
РАДИОПРИЕМНИК	5
CD / USB / SD / iPod	6
AUX	7
ЗВУКОВЫЕ НАСТРОЙКИ	8
НАСТРОЙКИ ДИСПЛЕЯ	9
ДОПОЛНИТЕЛЬНАЯ ИНФОРМАЦИЯ	9
УСТРАНЕНИЕ ПРОБЛЕМ	10
ТЕХНИЧЕСКИЕ ХАРАКТЕРИСТИКИ	11
УСТАНОВКА И ПОДКЛЮЧЕНИЕ	12

Как пользоваться данным руководством

- Операции объясняются в основном с использованием кнопок на передней панели.
- **[XX]** обозначает выбранные элементы.
- **(→ XX)** означает, что материалы доступны на указанной странице.

ПОДГОТОВКА К ЭКСПЛУАТАЦИИ

⚠ Предупреждение

Не используйте функции, которые отвлекают внимание и мешают безопасному вождению.

⚠ Внимание

Настройка громкости:

- Отрегулируйте громкость таким образом, чтобы слышать звуки за пределами автомобиля для предотвращения аварий.
- Уменьшите громкость перед воспроизведением, чтобы предотвратить повреждение динамиков из-за внезапного повышения уровня громкости на выходе.

Общие характеристики:

- Не используйте устройство USB или проигрыватель iPod/iPhone, если это может отрицательно повлиять на безопасность вождения.
- Убедитесь в том, что созданы резервные копии всех важных данных. Мы не несем ответственность за потерю записанных данных.
- Никогда не оставляйте металлические предметы (например, монеты или металлические инструменты) внутри устройства во избежание коротких замыканий.
- Если ошибка чтения диска возникла из-за образования конденсата на лазерных линзах, извлеките диск и дождитесь, пока влага испарится.

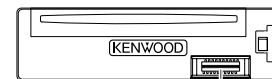
Обслуживание

Чистка устройства: В случае загрязнения протрите переднюю панель сухой силиконовой или мягкой тканью.

Очистка разъема: Отсоедините лицевую панель и аккуратно протрите разъем ватной палочкой. Соблюдайте осторожность, чтобы не повредить разъем.

Обращение с дисками:

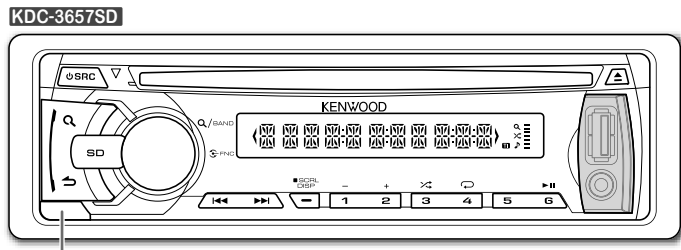
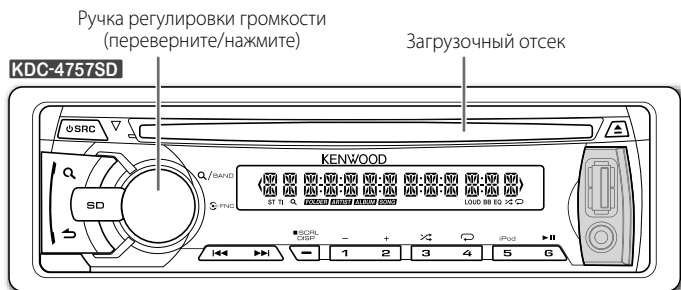
- Не касайтесь записанной поверхности диска.
- Не приклеивайте на диск клейкую ленту и т. п. и не используйте диск с приклеенной на него лентой.
- Не используйте никакие дополнительные принадлежности для диска.
- Проводите чистку по направлению от центра диска к его краю.
- Для очистки диска используйте сухую силиконовую или иную мягкую ткань. Не используйте какие-либо растворители.
- При извлечении дисков из устройства держите их горизонтально.
- Перед установкой диска устраните любые неровности центрального отверстия или внешнего края диска.



Разъем (на обратной стороне лицевой панели)

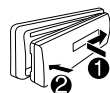
ОСНОВНЫЕ СВЕДЕНИЯ

Передняя панель

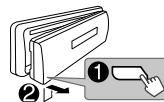


Кнопка отсоединения

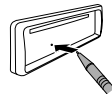
Прикрепление



Отсоединение



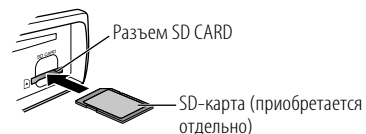
Порядок сброса



Запрограммированные настройки будут также удалены.

Вставка карты SD

- 1 Нажмите **SRC** для выключения питания.
- 2 Снимите переднюю панель.
- 3 Вставьте SD-карту в разъем SD CARD до щелчка.
(Сторона с этикеткой должна быть направлена вверх, а скошенный угол находится справа.)



- 4 Установите переднюю панель на место.

Извлечение SD-карты

- 1 Снимите переднюю панель.
- 2 Нажмите на карту SD до щелчка, а затем извлеките ее.
- 3 Установите переднюю панель на место.

Задача

Необходимые действия (на передней панели)

Включение питания

Нажмите кнопку **SRC**.
• Нажмите и удерживайте нажатой, чтобы отключить питание.

Настройка громкости

Поверните ручку регулировки громкости.

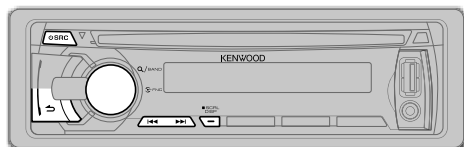
Выберите источник

Нажмите кнопку **SRC** несколько раз.

Изменение отображаемой информации

Нажмите кнопку **SCRL DISP** несколько раз.
• Нажмите кнопку и удерживайте ее нажатой для прокрутки отображаемой в текущий момент информации.

НАЧАЛО ЭКСПЛУАТАЦИИ



1 Отмена демонстрации

При включении питания (или после сброса устройства) на дисплее отображается следующая информация: "CANCEL DEMO" → "PRESS" → "VOLUME KNOB"

- 1 Нажмите ручку регулировки громкости. В качестве начальной настройки выбрано значение [YES].
- 2 Нажмите ручку регулировки громкости еще раз. Отображается надпись "DEMO OFF".

2 Настройка часов

- 1 Нажмите ручку регулировки громкости для перехода в режим [FUNCTION].
- 2 Поверните ручку регулировки громкости для выбора элемента [SETTINGS], а затем нажмите ее.
- 3 Поверните ручку регулировки громкости для выбора элемента [CLOCK], а затем нажмите ее.
- 4 Нажмите ручку регулировки громкости, чтобы выбрать элемент [CLOCK ADJUST] / [CLOCK ADJ].
- 5 Поверните ручку регулировки громкости для настройки значения часа, а затем нажмите ее.
- 6 Поверните ручку регулировки громкости для настройки значения минут, а затем нажмите ее. Нажмите ◀◀ / ▶▶ для перехода между настройками часов и минут.
- 7 Нажмите кнопку ↵ и удерживайте ее нажатой для выхода.

(или)

Нажмите и удерживайте нажатой кнопку **SCRL DISP** для входа в режим настройки часов напрямую, когда на экране отображаются часы. Затем выполните приведенные выше действия **5** и **6** для настройки часов.

3 Установка начальных настроек

- 1 Нажмите кнопку **SRC** для перехода в режим [STANDBY].
- 2 Нажмите ручку регулировки громкости для перехода в режим [FUNCTION].
- 3 Поверните ручку регулировки громкости для выбора элемента [INITIAL SET], а затем нажмите ее.
- 4 Чтобы сделать выбор, поверните ручку регулировки громкости (см. таблицу ниже), затем нажмите ее.
- 5 Нажмите кнопку ↵ и удерживайте ее нажатой для выхода.

• Для возврата на предыдущий уровень нажмите кнопку ↵.

По умолчанию: **XX**

PRESET TYPE **NORMAL/ NORM**: Запоминание одной радиостанции для каждой запрограммированной кнопки в каждом диапазоне частот (FM1/ FM2/ FM3/ MW/ LW). ; **MIX**: Запоминание одной радиостанции для каждой запрограммированной кнопки вне зависимости от выбранного диапазона частот.

KEY BEEP **ON**: Включение звука нажатия кнопки. ; **OFF**: Выключение.

RUSSIAN SET **ON**: Имя папки, имя файла, название композиции, имя исполнителя и название альбома отображаются на русском языке (если применимо). ; **OFF**: Отмена.

P-OFF WAIT Применимо, только если выключен демонстрационный режим. Выбор времени автоматического выключения устройства (в режиме ожидания) в целях экономии аккумулятора.
---: Отмена; **20M**: 20 минут ; **40M**: 40 минут ; **60M**: 60 минут

BUILT-IN AUX/ BUILTIN AUX **ON**: Включение варианта AUX при выборе источника. ; **OFF**: Отключение. (→ 7)

CD READ **1**: Автоматическое распознавание диска с аудиофайлами и музыкального компакт-диска. ; **2**: Принудительное воспроизведение в качестве музыкального компакт-диска. Во время воспроизведения диска с аудиофайлами звук не слышен.

SWITCH PRE Для **KDC-367SD** : **REAR/ SUB-W**: Выбор подключения задних динамиков или низкочастотного динамика к разъемам "line out" на задней панели устройства (через внешний усилитель).

SP SELECT **OFF/ 5/4/ 6 × 9/6/ OEM**: Выбор соответствующего размера динамиков (5-дюймовый или 4-дюймовый, 6×9-дюймовый или 6-дюймовый) или динамиков OEM для оптимальной производительности.

F/W UPDATE

F/W UP xx.xx **YES**: Запуск обновления встроенного программного обеспечения. ; **NO**: Отмена (обновление не запущено).
Подробнее об обновлении встроенного программного обеспечения см.:
www.kenwood.com/cs/ce/

РАДИОПРИЕМНИК



Поиск радиостанции

- 1 Нажмите кнопку **SRC** для выбора источника TUNER.
 - 2 Нажмите кнопку **Q** несколько раз для выбора FM1/ FM2/ FM3/ MW/ LW.
 - 3 Нажмите **◀◀ / ▶▶**, чтобы выполнить поиск радиостанции.
- **Порядок сохранения радиостанции:** Нажмите и удерживайте нажатыми нумерованные кнопки (1–6).
 - **Порядок выбора сохраненной радиостанции:** Нажмите одну из нумерованных кнопок (1–6).

Другие настройки

- 1 Нажмите ручку регулировки громкости для перехода в режим [FUNCTION].
- 2 Поверните ручку регулировки громкости для выбора элемента [SETTINGS], а затем нажмите ее.
- 3 Чтобы сделать выбор, поверните ручку регулировки громкости (см. следующую таблицу), затем нажмите ее.
- 4 Нажмите кнопку **↵** и удерживайте ее нажатой для выхода.

По умолчанию: **XX**

LOCAL SEEK	ON: Поиск только радиостанций FM-диапазона с хорошим качеством приема. ; OFF: Отмена.
SEEK MODE	Выбор метода настройки для кнопок ◀◀ / ▶▶ . AUTO1: Автоматический поиск станции. ; AUTO2: Поиск предварительно заданной станции. ; MANUAL: Поиск станции вручную.
AUTO MEMORY	YES: Автоматический запуск запоминания 6 станций с хорошим качеством приема. ; NO: Отмена. (Доступно только в том случае, если для параметра [PRESET TYPE] выбрано значение [NORMAL]/ [NORM].) (→ 4)
MONO SET	ON: Улучшение качества приема в FM-диапазоне (при этом стереоэффект может быть утрачен). ; OFF: Отмена.

PTY SEARCH	Выберите доступный тип программы (см. следующую таблицу), затем нажмите кнопку ◀◀ / ▶▶ для запуска. Нажмите ручку регулировки громкости для входа в меню выбора языка функции PTY. Поверните ручку регулировки громкости для выбора языка функции PTY (ENGLISH/ FRENCH/ GERMAN), а затем нажмите ее.
TI	ON: Позволяет временно переключить устройство в режим приема сообщений о движении на дорогах. ; OFF: Отмена.
NEWS SET	00M – 90M: Задание времени приема следующей сводки новостей. ; OFF: Отмена.
AF SET	ON: Автоматический поиск другой станции, транслирующей эту же программу в данной сети Radio Data System с более высоким качеством приема, если текущее качество приема является неудовлетворительным. ; OFF: Отмена.
REGIONAL	ON: Переключение на другую станцию только в определенном регионе с помощью элемента управления "AF". ; OFF: Отмена.
AUTO TP SEEK/ ATP SEEK	ON: Автоматический поиск станции, обеспечивающей более высокое качества приема, если текущее качество приема сведений о дорожной ситуации является неудовлетворительным. ; OFF: Отмена.

CLOCK

TIME SYNC	ON: Синхронизация времени устройства со временем станции Radio Data System. ; OFF: Отмена.
------------------	----------------------------------------------------------------------------------------------------------

TUNER SET: Можно выбрать только в том случае, если в качестве источника не выбран "TUNER".

TI/ NEWS SET/ AF SET/ REGIONAL/ AUTO TP SEEK/ ATP SEEK: (Подробную информацию см. в таблице выше.)

- Элемент **[LOCAL SEEK]/ [MONO SET]/ [PTY SEARCH]/ [TI]/ [NEWS SET]/ [AF SET]/ [REGIONAL]/ [AUTO TP SEEK]/ [ATP SEEK]** доступен для выбора только в том случае, если в качестве источника выбран вариант FM.
- Доступный тип программы:
SPEECH: **NEWS, AFFAIRS, INFO** (информация), **SPORT, EDUCATE, DRAMA, CULTURE, SCIENCE, VARIED, WEATHER, FINANCE, CHILDREN, SOCIAL, RELIGION, PHONE IN, TRAVEL, LEISURE, DOCUMENT**
MUSIC: **POP M** (музыка), **ROCK M** (музыка), **EASY M** (музыка), **LIGHT M** (музыка), **CLASSICS, OTHER M** (музыка), **JAZZ, COUNTRY, NATION M** (музыка), **OLDIES, FOLK M** (музыка)

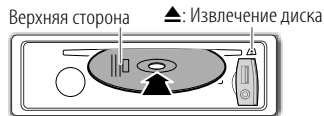
Устройство выполняет поиск типа программы, выбранного в функциях **[SPEECH]** или **[MUSIC]** (если тип выбран).

- В случае регулировки громкости в процессе приема информации о дорожной ситуации, предупреждения или новостей настроенная громкость фиксируется в памяти автоматически. Настройка будет применена при следующем включении функции информирования о дорожной ситуации, предупреждениях или новостях.

CD / USB / SD / iPod

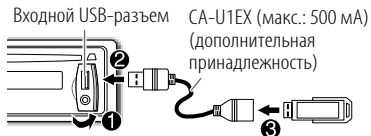
Начало воспроизведения

CD



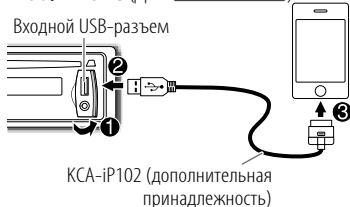
В качестве источника звука указывается CD, и начинается воспроизведение.

USB



В качестве источника звука указывается USB, и начинается воспроизведение.

iPod/iPhone (Для KDC-4757SD)



В качестве источника звука указывается iPod, и начинается воспроизведение.

Нажмите кнопку **5 iPod** для выбора режима управления, если источником является iPod.

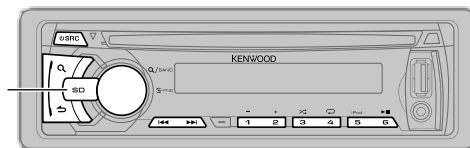
MODE ON: с iPod*1.

MODE OFF: с устройства.

*1 С помощью устройства по-прежнему можно управлять паузой/воспроизведением, выбором файлов, быстрой перемоткой вперед/назад.

Нажмите кнопку **SD** для начала воспроизведения, если вставлена карта SD.

• Вставка или извлечение карты SD (→ 3).



✓ : Применимо
— : Неприменимо

Задача	Необходимые действия	CD	USB/SD	iPod
Пауза или возобновление воспроизведения	Нажмите кнопку 6 ► .	✓	✓	✓
Выбор дорожки или файла	Нажмите кнопку 1 ◀◀ / ▶▶.	✓	✓	✓
Выбор папки	Нажмите кнопку 1 - / 2 + .	✓*2	✓	—
Перемотка назад или вперед	Нажмите и удерживайте нажатой кнопку 1 ◀◀ / ▶▶.	✓	✓	✓
Выбор дорожки или файла в списке	<p>1 Нажмите кнопку Q.</p> <p>2 Чтобы сделать выбор, поверните ручку регулировки громкости, а затем нажмите ее.</p> <ul style="list-style-type: none"> Файл AAC/MP3/WMA: Выберите необходимую папку, а затем файл. iPod или файл KENWOOD Music Editor Light (KME Light)/ KENWOOD Music Control (KMC)*4: Выберите необходимый файл из списка (PLAYLISTS, ARTISTS, ALBUMS, SONGS, PODCASTS*5, GENRES, COMPOSERS*5). Для возврата в корневую папку (или к первому файлу) нажмите цифровую кнопку 5. Для возврата на предыдущий уровень нажмите кнопку ↶. Для отмены нажмите и удерживайте нажатой кнопку ↶. <p>• Чтобы пропускать песни с определенным коэффициентом, нажмите кнопку 1 ◀◀ / ▶▶. (→ 7)</p>	✓	✓	✓*3
Воспроизведение в режиме повтора	<p>Нажмите кнопку 4 ↻ несколько раз.</p> <ul style="list-style-type: none"> Звуковой компакт-диск: TRACK/ TRAC REPEAT, REPEAT OFF Файл AAC/MP3/WMA: FILE REPEAT, FOLDER/ FOLD REPEAT, REPEAT OFF iPod или файл KME Light/ KMC: FILE REPEAT, REPEAT OFF 	✓	✓	✓*3
Воспроизведение в случайном порядке	<p>Нажмите кнопку 3 ↻ несколько раз.</p> <ul style="list-style-type: none"> Звуковой компакт-диск: DISC RANDOM, RANDOM OFF AAC/MP3/WMA/iPod или файл KME Light/ KMC: FOLDER/ FOLD RANDOM, RANDOM OFF <p>Нажмите и удерживайте нажатой кнопку 3 ↻ для выбора элемента "ALL RANDOM".</p>	✓	✓	✓*3
		✓*2	✓	✓*3

*2 Только для файлов AAC/MP3/WMA.

*3 Применимо, только если выбрано [MODE OFF].

*4 Только для файлов, зарегистрированных в базе данных, которая создана с помощью KME Light/ KMC. (→ 9)

*5 Только для iPod.

Выбор песни по названию (для **KDC-4757SD**)

При прослушивании с iPod...

- 1 Нажмите кнопку **Q**.
- 2 Поверните ручку регулировки громкости для выбора категории, а затем нажмите ручку.
- 3 Нажмите кнопку **Q** еще раз.
- 4 Поверните ручку регулировки громкости, чтобы выбрать символ для поиска.
- 5 Нажмите **◀◀ / ▶▶** для перемещения положения записи.
Предусмотрен ввод не более трех символов.
- 6 Нажмите ручку регулировки громкости, чтобы запустить поиск.
- 7 Чтобы сделать выбор, поверните ручку регулировки громкости, а затем нажмите ее. Повторяйте действие **7** до тех пор, пока не будет выбран необходимый элемент.

- Для поиска по символам, отличным от A–Z и 0–9, введите только “*”.
- Для возврата на предыдущий уровень нажмите кнопку **↶**.
- Для возврата в меню верхнего уровня нажмите цифровую кнопку **5**.
- Для отмены нажмите и удерживайте нажатой кнопку **↶**.

Настройка коэффициента пропуска

При прослушивании с iPod (для **KDC-4757SD**) или файла KME Light или KMC...

- 1 Нажмите ручку регулировки громкости для перехода в режим **[FUNCTION]**.
- 2 Поверните ручку регулировки громкости для выбора элемента **[SETTINGS]**, а затем нажмите ее.
- 3 Поверните ручку регулировки громкости для выбора элемента **[SKIP SEARCH]**, а затем нажмите ее.
- 4 Чтобы сделать выбор, поверните ручку регулировки громкости, а затем нажмите ее. **0.5%** (по умолчанию) / **1% / 5% / 10%**: Настройте коэффициента пропуска при поиске песни. (При удерживании **◀◀ / ▶▶** значение коэффициента пропуска песен составляет 10% независимо от значения настройки.)
- 5 Нажмите кнопку **↶** и удерживайте ее нажатой для выхода.

Отключение звука при приеме телефонного вызова

Подключите провод MUTE к телефону с использованием имеющейся в продаже дополнительной принадлежности для телефона. (→ 13)

При поступлении входящего вызова отображается сообщение “CALL”.

- Аудиосистема устанавливается на паузу.
- Чтобы продолжить использование аудиосистемы во время вызова нажмите кнопку **⏻ SRC**. Сообщение “CALL” исчезает, и работа аудиосистемы возобновляется.

При завершении вызова сообщение “CALL” исчезает.

- Работа аудиосистемы возобновляется.

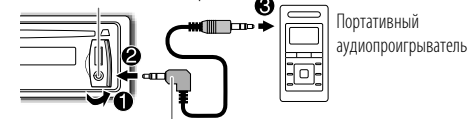
Подготовка:

Выберите **[ON]** для **[BUILT-IN AUX]/ [BULTIN AUX]**. (→ 4)

Начало прослушивания

- 1 Подключите портативный аудиопроигрыватель (имеется в продаже).

Дополнительный входной разъем



Мини-стереоразъем 3,5 мм с разъемом в форме буквы “L” (имеется в продаже)

- 2 Нажмите кнопку **⏻ SRC** для выбора источника AUX.
- 3 Включите портативный аудиопроигрыватель и начните воспроизведение.


Настройка имени AUX

При прослушивании с AUX...

- 1 Нажмите ручку регулировки громкости для перехода в режим **[FUNCTION]**.
- 2 Поверните ручку регулировки громкости для выбора элемента **[SETTINGS]**, а затем нажмите ее.
- 3 Поверните ручку регулировки громкости для выбора **[AUX NAME SET]/ [AUX NAME]**, затем нажмите ручку.
- 4 Чтобы сделать выбор, поверните ручку регулировки громкости, а затем нажмите ее. **AUX** (по умолчанию) / **DVD/ PORTABLE/ GAME/ VIDEO/ TV**
- 5 Нажмите кнопку **↶** и удерживайте ее нажатой для выхода.

ЗВУКОВЫЕ НАСТРОЙКИ

При прослушивании любого источника звука...

- 1 Нажмите ручку регулировки громкости для перехода в режим [FUNCTION].
 - 2 Поверните ручку регулировки громкости для выбора элемента [AUDIO CONTROL]/ [AUDIO CTRL], а затем нажмите ее.
 - 3 Чтобы сделать выбор, поверните ручку регулировки громкости (см. следующую таблицу), затем нажмите ее.
Повторяйте действие 3 до тех пор, пока не будет выбран или активирован необходимый элемент.
 - 4 Нажмите кнопку  и удерживайте ее нажатой для выхода.
- Для возврата на предыдущий уровень нажмите кнопку .

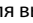

По умолчанию: **XX**

SUB-W LEVEL	От -15 (0) до +15 (0) :	Настройте уровень выходного сигнала низкочастотного динамика.
BASS LEVEL	От -8 до +8 (0) :	Настройте уровень для сохранения в каждом источнике.
MID LEVEL	От -8 до +8 (0) :	(Перед выполнением настройки выберите источник, который необходимо настроить.)
TRE LEVEL	От -8 до +8 (0) :	
EQ PRO		
BASS ADJUST	BASS CTR FRQ/ BASS C FRQ	60/ 80/ 100/ 200 : Выбор центральной частоты.
	BASS LEVEL	От -8 до +8 (0) : Настройте уровень.
	BASS Q FACTOR/ BASS Q FCTR	1.00/ 1.25/ 1.50/ 2.00 : Настройка коэффициента качества.
	BASS EXTEND	ON : Включение усиленных нижних частот. ; OFF : Отмена.
MID ADJUST	MID CTR FRQ/ MID C FRQ	0.5K/ 1.0K/ 1.5K/ 2.5K : Выбор центральной частоты.
	MID LEVEL	От -8 до +8 (0) : Настройте уровень.
	MID Q FACTOR/ MID Q FCTR	0.75/ 1.00/ 1.25 : Настройка коэффициента качества.
TRE ADJUST	TRE CTR FRQ/ TRE C FRQ	10.0K/ 12.5K/ 15.0K/ 17.5K : Выбор центральной частоты.
	TRE LEVEL	От -8 до +8 (0) : Настройте уровень.
PRESET EQ	NATURAL/ USER/ ROCK/ POPS/ EASY/ TOP40/ JAZZ/ POWERFUL : Выберите предварительно установленный режим эквалайзера, соответствующего музыкальному жанру. (Выберите [USER] для использования пользовательских настроек низких, средних и высоких частот.)	

BASS BOOST	B.BOOST LV1/ B.BOOST LV2/ B.BOOST LV3 : Выбор предпочитаемого уровня подъема нижних частот. ; OFF : Отмена.
LOUDNESS	LOUDNESS LV1/ LOUD LV1/ LOUDNESS LV2/ LOUD LV2 : Выбор предпочитаемых низких и высоких частот для получения хорошо сбалансированного звучания при низком уровне громкости. ; OFF : Отмена.
BALANCE	От L15 до R15 (0) : Настройка выходного баланса левых и правых динамиков.
FADER	От R15 до F15 (0) : Настройка выходного баланса передних и задних динамиков.
SUBWOOFER SET/ SUB-W SET	ON : Включение выходного сигнала низкочастотного динамика. ; OFF : Отмена.
DETAILED SET/ DETAIL SET	
HPF	Для [KDC-4757SD] : THROUGH : Все сигналы передаются в динамики. ; 100HZ/ 120HZ/ 150HZ : Аудиосигналы с частотами выше 100 Гц/ 120 Гц/ 150 Гц передаются в динамики.
LPF SUBWOOFER/ LPF SUB-W	THROUGH : Все сигналы передаются в низкочастотный динамик. ; 85HZ/ 120HZ/ 160HZ : Низкочастотный динамик воспроизводит аудиосигналы с частотами ниже 85 Гц/ 120 Гц/ 160 Гц.
SUB-W PHASE	REVERSE/ REV (180°)/ NORMAL/ NORM (0°) : Выбор фазы выходного сигнала низкочастотного динамика в соответствии с выходным сигналом динамика в целях обеспечения оптимальной производительности. (Доступно только в том случае, если для параметра [LPF SUBWOOFER]/ [LPF SUB-W] выбрано значение, отличное от [THROUGH].)
SUPREME SET	ON : Достижение реалистичного звучания путем интерполяции высокочастотных компонентов, которые были утрачены при аудиокомпрессии AAC/ MP3/ WMA. ; OFF : Отмена. (Доступно для выбора только при воспроизведении диска AAC/ MP3/ WMA или карты SD, за исключением iPhone/iPod.)
VOLUME OFFSET/ VOL OFFSET (По умолчанию: 0)	От -8 до +8 (для AUX); от -8 до 0 (для других источников): Программирование уровня регулировки громкости каждого источника. (Перед настройкой выберите источник, который необходимо настроить.)

- Элемент [SUB-W LEVEL]/ [SUBWOOFER SET]/ [SUB-W SET]/ [LPF SUBWOOFER]/ [LPF SUB-W]/ [SUB-W PHASE] доступен только в том случае, если для параметра [SWITCH PRE] установлено значение [SUB-W]. (→ 4)
- Элемент [SUB-W LEVEL]/ [LPF SUBWOOFER]/ [LPF SUB-W]/ [SUB-W PHASE] доступен только в том случае, если для параметра [SUBWOOFER SET]/ [SUB-W SET] установлено значение [ON].

НАСТРОЙКИ ДИСПЛЕЯ

- 1 Нажмите ручку регулировки громкости для перехода в режим [FUNCTION].
 - 2 Поверните ручку регулировки громкости для выбора элемента [SETTINGS], а затем нажмите ее.
 - 3 Чтобы сделать выбор, поверните ручку регулировки громкости (см. таблицу ниже), затем нажмите ее. Повторяйте действие **3** до тех пор, пока не будет выбран или активирован необходимый элемент.
 - 4 Нажмите кнопку  и удерживайте ее нажатой для выхода.
- Для возврата на предыдущий уровень нажмите кнопку .

По умолчанию: **XX**

DISP & KEY (Для KDC-4757SD)

COLOR SELECT	VARIABLE SCAN/ COLOR 01 — COLOR 24/ USER : Выбор предпочитаемого цвета для подсветки клавиш. Можно создать собственный цвет (когда выбран режим [COLOR 01] — [COLOR 24] или [USER]). Созданный цвет можно выбрать при выборе элемента [USER]. <ol style="list-style-type: none">1 Нажмите и удерживайте нажатой ручку регулировки громкости для перехода в режим подробной настройки цвета.2 Нажмите  / , чтобы выбрать цвет (R/ G/ B) для настройки.3 Поверните ручку регулировки громкости для настройки уровня (0 — 9), а затем нажмите ее.
---------------------	--------------------------------------------------------------------------------------------------------------------------------------------------------------------------------------------------------------------------------------------------------------------------------------------------------------------------------------------------------------------------------------------------------------------------------------------------------------------------------------------------------------------------------------------------------------------------------------------------------------------------------------------------------------------------------------------------------------------------------------------------------------------------

DISP DIMMER	ON : Затемнение подсветки дисплея. ; OFF : Отмена.
TEXT SCROLL	AUTO/ ONCE : Выбор автоматической прокрутки отображаемой информации или одновременной прокрутки. ; OFF : Отмена.
KEY DIMMER	DIMMER LV1 : Затемнение подсветки кнопок. ; DIMMER LV2 : Затемнение подсветки клавиш, когда выбран режим DIMMER LV1 . ; DIMMER OFF : Отмена.

DISPLAY

DISP DIMMER	ON : Затемнение подсветки дисплея. ; OFF : Отмена.
TEXT SCROLL	AUTO/ ONCE : Выбор автоматической прокрутки отображаемой информации или одновременной прокрутки. ; OFF : Отмена.

ДОПОЛНИТЕЛЬНАЯ ИНФОРМАЦИЯ

Общие характеристики

• Данное устройство обеспечивает воспроизведение только следующих компакт-дисков:



- Подробные сведения и примечания относительно звуковых файлов, доступных для воспроизведения, представлены в интерактивном руководстве на следующем веб-сайте: www.kenwood.com/cs/ce/audiofile/

Воспроизводимые файлы

- Воспроизводимый звуковой файл: AAC (.m4a), MP3 (.mp3), WMA (.wma)
 - Воспроизводимые диски: CD-R/RW/ROM
 - Воспроизводимые форматы файлов на дисках: ISO 9660, уровень 1/2, Joliet, Romeo, длинные имена файлов.
 - Воспроизводимая файловая система устройств USB: FAT16, FAT32
- Несмотря на соответствие аудиофайлов указанным выше стандартам, при некоторых типах или состояниях носителей или устройств их воспроизведение может оказаться невозможным.

Диски, которые нельзя воспроизвести на данном устройстве

- Диски некруглой формы.
- Диски, записанная поверхность которых окрашена, или диски со следами загрязнений.
- Записываемые диски, которые не были финализированы.
- Компакт-диск диаметром 8 см. Попытка вставки диска с помощью адаптера может привести к неисправности устройства.

Об устройствах USB


- Данное устройство может воспроизводить файлы AAC/MP3/WMA, сохраненные на запоминающем устройстве USB большой емкости.
- Запрещается подключать USB-носитель через USB-концентратор и многоформатное устройство для считывания карт памяти.
- Подключение кабеля, общая длина которого превышает 5 м, может привести к некорректному воспроизведению.
- Это устройство не распознает устройства USB с номинальным напряжением, отличным от 5 В, и номинальным током свыше 1 А.

Информация об SD-карте

- Это устройство совместимо с SD/SDHC-картами памяти, которые соответствуют стандарту SD или SDHC: SD-карта (≤2 Гб), SDHC-карта (≤32 Гб)
- Для использования miniSD-, miniSDHC-, microSD- или microSDHC-карт необходим специальный адаптер.
- Карты MultiMedia Card (MMC) использовать нельзя.
- Записанные в формате SD-аудио данные не могут быть воспроизведены.

Об iPod/iPhone

Made for

- iPod touch (1st, 2nd, 3rd и 4th generation)
- iPod classic
- iPod with video
- iPod nano (1st, 2nd, 3rd, 4th, 5th и 6th generation)
- iPhone, iPhone 3G, 3GS, 4, 4S
- Сведения о последнем списке совместимости и версиях программного обеспечения iPhone/iPod см. по адресу: www.kenwood.com/cs/ce/ipod
- При запуске воспроизведения после подключения iPod композиция, которая воспроизводилась на iPod, воспроизводится первой. В этом случае отображается текст "RESUMING" и не отображается имя папки и т.д. Правильное название и подобная информация отображается при изменении элемента просмотра.
- Управление iPod невозможно, если на нем отображается текст "KENWOOD" или .

О приложениях KENWOOD Music Editor Light и KENWOOD Music Control

- Данным устройством поддерживается приложение для ПК KENWOOD Music Editor Light и приложение KENWOOD Music Control для Android™.
- В случае прослушивания аудиофайлов с информацией базы данных, добавленной приложением KENWOOD Music Editor Light или KENWOOD Music Control, возможен поиск файла по названию, альбому или исполнителю с применением функции поиска музыки.
- Приложения KENWOOD Music Editor Light и KENWOOD Music Control доступны для загрузки с веб-сайта по адресу: www.kenwood.com/cs/ce/

УСТРАНЕНИЕ ПРОБЛЕМ

Симптомы	Способы устранения
Звук не слышен.	<ul style="list-style-type: none">Установите оптимальный уровень громкости.Проверьте кабели и соединения.
Отображается сообщение “PROTECT”, и операции выполняться не могут.	Убедитесь, что выводы проводов динамика изолированы правильно, затем сбросьте устройство. Если проблема не устранена, обратитесь в ближайший центр обслуживания.
<ul style="list-style-type: none">Звук не слышен.Устройство не включается.На дисплее отображается неправильная информация.	Почистите разъемы. (→ 2)
Приемник не работает.	Выполните сброс устройства. (→ 3)
<ul style="list-style-type: none">Слабый радиоприем.Статические помехи при прослушивании радио.	<ul style="list-style-type: none">Плотно вставьте антенну.Полностью выдвиньте антенну.
Отображается надпись “NA FILE”.	Убедитесь, что диск содержит поддерживаемые аудиофайлы. (→ 9)
Отображается надпись “NO DISC”.	Вставьте в загрузочный отсек диск, который можно воспроизвести.
Отображается надпись “TOC ERROR”.	Убедитесь, что на диске отсутствует грязь и он вставлен правильно.
Отображается надпись “PLS EJECT”.	Выполните сброс устройства. Если проблема не устранена, обратитесь в ближайший центр обслуживания.
Невозможно извлечь диск.	Нажмите и удерживайте кнопку ▲ для принудительного извлечения диска. Осторожно, не уроните диск во время извлечения. Если проблема не устранена, перезапустите устройство. (→ 3)
Отображается надпись “READ ERROR”.	Повторите копирование файлов и папок на устройство USB/ карту SD. Если проблема не устранена, повторно установите устройство USB/карту SD или воспользуйтесь другим устройством USB/картой SD.
Отображается надпись “NO DEVICE”.	<ul style="list-style-type: none">Подсоедините устройство USB, и снова смените источник на устройство USB.SD-карта вставлена неправильно. Вставьте SD-карту и снова смените источник на SD.
Отображается надпись “COPY PRO”.	Воспроизводится защищенный от копирования файл.
Отображается надпись “NO MUSIC”.	Подключите устройство USB/карту SD, содержащие аудиофайлы для воспроизведения.

Симптомы	Способы устранения
Отображается надпись “NA DEVICE”.	<ul style="list-style-type: none">Подключите поддерживаемое устройство USB и проверьте подключение.Правильно вставьте поддерживаемую карту SD.
Отображается надпись “USB ERROR”.	<ul style="list-style-type: none">Отсоедините устройство USB, выключите устройство, а затем снова включите его.Попробуйте подключить другое устройство USB.
Отображается надпись “iPod ERROR”.	<ul style="list-style-type: none">Повторно выполните подключение iPod.Перезапустите iPod.
Слышен шум.	Пропустите дорожку или смените диск.
Дорожки не воспроизводятся намеченным образом.	Порядок воспроизведения определяется при записи файлов.
Продолжает мигать текст “READING”.	Не используйте многоуровневую иерархическую структуру и много папок.
Время от начала воспроизведения неправильное.	Причиной является способ записи дорожек.
Количество композиций в категории “SONGS” данного устройства отлично от количества композиций в iPod/iPhone.	В данном устройства в общее количество не включаются файлы подкастов, поскольку устройством не поддерживается воспроизведение файлов подкастов.
Не отображаются правильные символы (т.е. название альбома).	Данное устройство может отображать только буквы верхнего регистра, цифры и ограниченное число символов. Буквы кириллицы верхнего регистра могут также отображаться, если для параметра [RUSSIAN SET] установлено значение [ON]. (→ 4)

ТЕХНИЧЕСКИЕ ХАРАКТЕРИСТИКИ

Тюнер	FM	Диапазон частот	От 87,5 до 108 МГц (с интервалом 50 кГц)
		Полезная чувствительность (отношение сигнал/шум = 26 дБ)	1,0 мкВ/75 Ом
		Пороговая чувствительность (ДИН отношение сигнал/шум = 46 дБ)	2,5 мкВ/75 Ом
		Частотная характеристика (±3 дБ)	От 30 Гц до 15 кГц
		Отношение сигнал/шум (MONO)	63 дБ
		Разделение стереозвука (1 кГц)	40 дБ
	MW	Диапазон частот	От 531 кГц до 1 611 кГц (с интервалом 9 кГц)
Полезная чувствительность (отношение сигнал/шум = 20 дБ)		36 мВ	
LW	Диапазон частот	От 153 кГц до 279 кГц (с интервалом 9 кГц)	
	Полезная чувствительность (отношение сигнал/шум = 20 дБ)	57 мВ	
Проигрыватель компакт-дисков	Лазерный диод	GaAlAs	
	Цифровой фильтр (D/A)	8-кратная дискретизация	
	Цифро-аналоговый преобразователь	24 бит	
	Скорость вращения диска	От 500 до 200 об/мин (CLV)	
	Коэффициент детонации	Ниже измерительных возможностей	
	Частотная характеристика (±1 дБ)	От 20 Гц до 20 кГц	
	Суммарное нелинейное искажение (1 кГц)	0,01 %	
	Отношение сигнал/шум (1 кГц)	105 дБ	
Вспом. оборуд.	Динамический диапазон	90 дБ	
	Декодирование AAC	Файлы AAC-LC “.m4a”	
	MP3-декодирование	В соответствии с аудиоуровнем-3 стандарта MPEG-1/2	
	WMA-декодирование	Совместимо с Windows Media Audio	
	USB	USB-стандарт	USB 1.1, USB 2.0 (полноскоростной)
Максимальный ток источника питания		5 В пост. тока $\overline{\text{---}}$ 1 А	
Система файлов		FAT16/ 32	
Декодирование AAC		Файлы AAC-LC “.m4a”	
MP3-декодирование		В соответствии с аудиоуровнем-3 стандарта MPEG-1/2	
WMA-декодирование		Совместимо с Windows Media Audio	

SD	Совместимый физический формат	Версия 2.00		
	Максимальный объем памяти	32 Гб		
	Система файлов	FAT16/ 32		
	Декодирование AAC	Файлы AAC-LC “.m4a”		
	MP3-декодирование	В соответствии с аудиоуровнем-3 стандарта MPEG-1/2		
	WMA-декодирование	Совместимо с Windows Media Audio		
Звук	Максимальная выходная мощность	50 Вт x 4		
	Выходная мощность (ДИН 45324, +B = 14,4 В)	30 Вт x 4		
	Полное сопротивление катушки громкоговорителя	От 4 Ом до 8 Ом		
	Тоновоспроизведение		Низкие частоты	100 Гц ±8 дБ
			Средние частоты	1 кГц ±8 дБ
			Высокие частоты	12,5 кГц ±8 дБ
	Уровень/нагрузка предусилителя (CD)	2 500 мВ/10 кОм		
Полное сопротивление выхода предусилителя	≤ 600 Ом			
Вспом. оборуд.	Частотная характеристика (±3 дБ)	От 20 Гц до 20 кГц		
	Максимальное напряжение на входе	1 200 мВ		
	Полное сопротивление на входе	10 кОм		
Общие характеристики	Рабочее напряжение	14,4 В (допустимо от 11 до 16 В)		
	Максимальное текущее потребление	10 А		
	Установочные размеры (Ш × В × Г)	182 мм × 53 мм × 160 мм		
	Вес	1,3 кг		

Данные могут быть изменены без уведомления.

⚠ Предупреждение

- Устройство можно использовать только с источником питания 12 В постоянного тока с отрицательным заземлением.
- Отключите отрицательную клемму аккумулятора перед подключением проводов и монтажом.
- Не подключайте провод аккумулятора (желтый) и провод высокого напряжения (красный) к корпусу машины или проводу заземления (чёрный), чтобы не допустить короткое замыкание.
- Изолируйте свободные провода виниловой лентой, чтобы не допустить короткое замыкание.
- После установки обязательно заземлите данное устройство на корпус автомобиля.

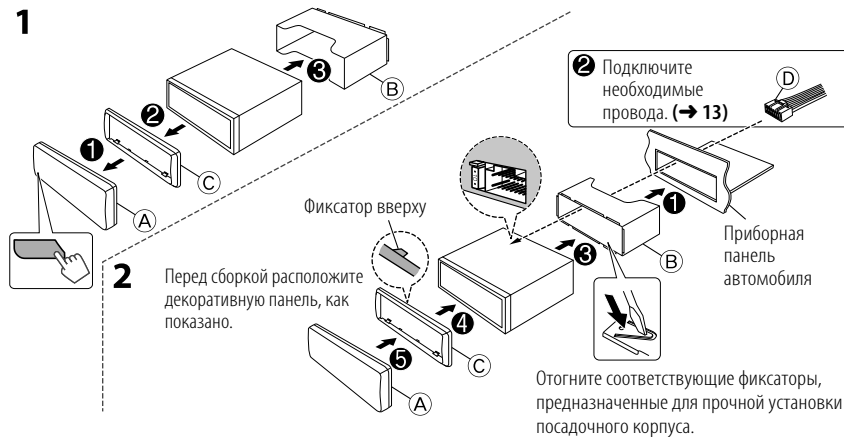
⚠ Внимание

- В целях безопасности работа по подключению проводов и монтажу должна выполняться специалистами. Обратитесь к поставщику автомобильных аудиосистем.
- Данное устройство подлежит установке в консоль автомобиля. Не прикасайтесь к металлическим деталям устройства в процессе и на протяжении некоторого времени после завершения эксплуатации устройства. Температура металлических деталей, таких как радиатор охлаждения и кожух, существенно повышается.
- Не подключайте провода динамика ⊖ к корпусу машины, проводу заземления (чёрный) или параллельно.
- Установите устройство под углом 30° или меньше.
- Если в электропроводке транспортного средства нет клеммы зажигания, подключите провод высокого напряжения (красный) к клемме на блоке плавких предохранителей, которая обеспечивает питание с напряжением 12 В постоянного тока и которая включается и выключается ключом зажигания.
- После установки устройства, убедитесь в том, что все осветительные и электронные приборы вашего автомобиля работают в прежнем режиме.
- Если предохранитель сгорел, первым делом убедитесь в том, что кабели не касаются корпуса автомобиля, после чего замените предохранитель на аналогичный новый.

Стандартная процедура

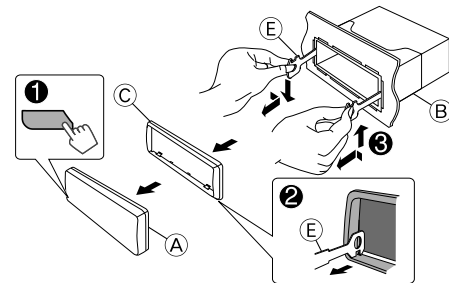
- 1 Извлеките ключ из замка зажигания, затем отсоедините разъем ⊖ автомобильного аккумулятора.
- 2 Правильно подключите провода.
См. раздел "Подключение проводов". (→ 13)
- 3 Установите устройство в вашем автомобиле.
См. раздел "Установка устройства (установка в приборную панель)".
- 4 Подключите клемму ⊖ автомобильного аккумулятора.
- 5 Выполните сброс устройства. (→ 3)

Установка устройства (установка в приборную панель)

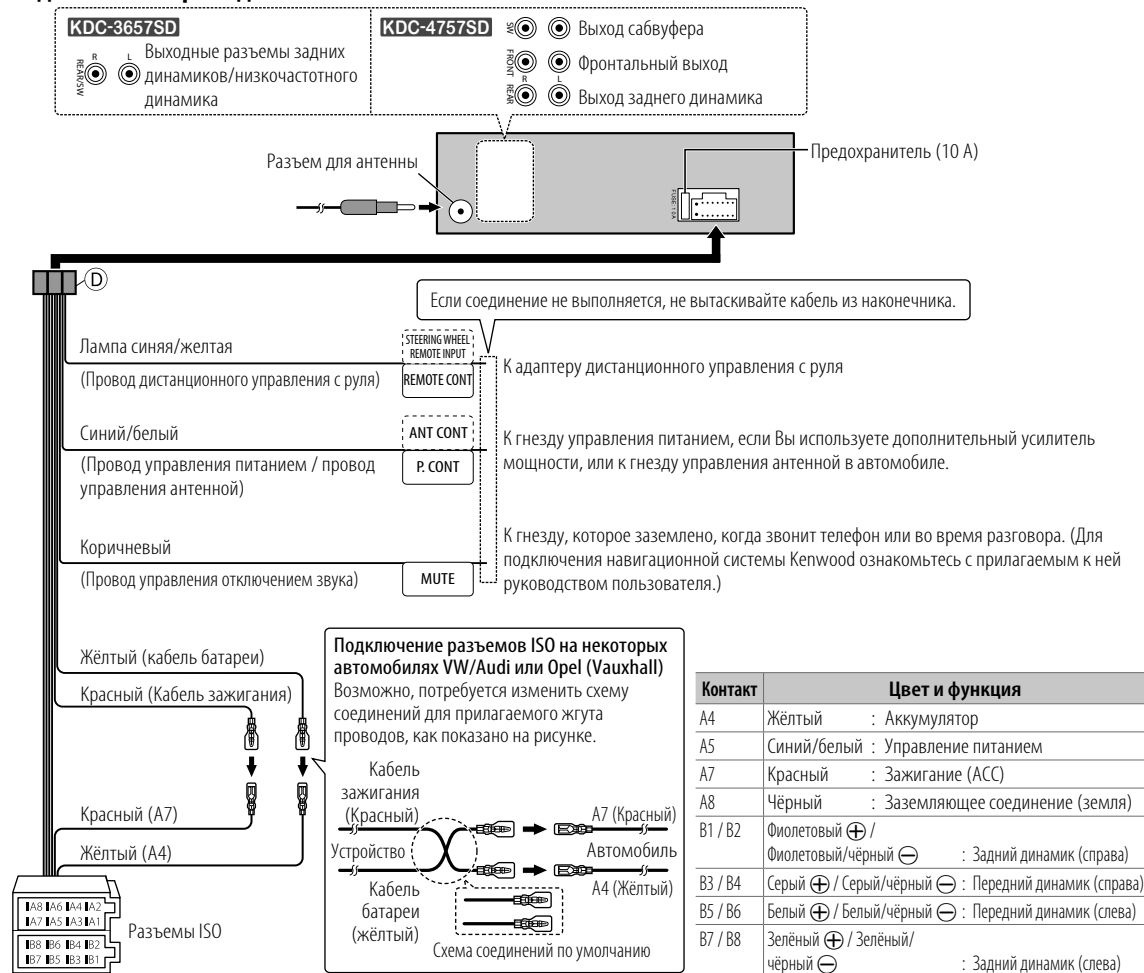


Порядок извлечения устройства

- 1 Снимите переднюю панель.
- 2 Вставьте соединительный штифт на ключах для демонтажа в отверстия на обеих сторонах декоративной панели, затем извлеките его.
- 3 Введите ключи для демонтажа в прорези на каждой стороне, затем следуйте инструкциям со стрелками, как показано справа.



Подключение проводов



Список деталей для установки

- А Передняя панель (×1)
- Б Посадочный корпус (×1)
- В Декоративная панель (×1)
- Г Жгут проводов (×1)
- Д Ключ для демонтажа (×2)